



Suxestión dirixida ao Concello de Neda para que *respectando a súa autonomía local, se realicen os trámites precisos para asumir a limpeza, mantemento e conservación da canle do río innominado nos tramos dese municipio que segundo o exposto se consideren urbanos*

Expediente: C.8.Q/12477/23

Santiago de Compostela, 14 de febreiro de 2025

Sr. alcalde:

Nesta institución iniciouse expediente de queixa como consecuencia do escrito de XXX, referente a falta de determinación da competencia sobre o mantemento dun tramo fluvial entre Augas de Galicia e o Concello de Neda.

ANTECEDENTES

No seu escrito, esencialmente, indícanos que:

“ O 29/01/2023 presentei unha queixa a través da Sede Electrónica da Xunta de Galicia, dirixida a Augas de Galicia, denunciando o estado de abandono no que se atopa un río situado no Concello de Neda, concretamente o río que baixa desde o Monte de Ancos, pola Rúa do Vilar, Rúa Forxá, Rúa Castiñeiro (en Casadelos) e desemboca na Ría de Ferrol. O tramo do río (que non é longo) que vai desde o Monte de Ancos ata a Rúa Forxá (onde hai un lavadoiro case cuberto de terra que sufriu escorrentía) está en total situación de abandono. O río conta con arribóns superiores a 7 metros en pendente vertical. De Augas de Galicia contestaron que, tras revisar este tramo do río, constataron que estaba moi alterado pola presión urbanística do entorno, con canalizacións e modificacións polas construcións existentes nas marxes (rogamos revisar isto, porque non é certo). Segundo isto, consideran este ramo como tramo fluvial urbano (definición recollida na Instrución 1/2019 de Directrices Técnicas de Conservación Fluvial), polo que as tarefas de mantemento deberán de ser realizadas polos concellos (Concello de Neda, neste caso). Pero o escrito de Augas de Galicia continúa e indica que as tarefas de mantemento do río deben de ser promovidas polos

actores públicos ou privados, sen prexuízo do seu control polos organismos de bacía. É dicir, que se desentenden completamente. O ano pasado, tivemos que facer unha reforma na vivenda de meus pais (que teñen unha finca que linda co río e se ve afectada pola escorrentía das augas e o mal estado do río) e tivemos que pagar as taxas correspondentes a Augas de Galicia para poder desenvolver a obra pertinente. Para isto si que Augas de Galicia se chama como responsable do río, para cobrar as taxas. Previamente, reunímonos co Concello de Neda para falar do mantemento do río, quen nos derivaron a Augas de Galicia.

Non sabemos de quen é a responsabilidade do mantemento do río, se do Concello de Neda ou de Augas de Galicia, pero de alguén será...”

Ante iso requirimos informe a esa Administración e a Augas de Galicia, que relacionamos a continuación por orde de data:

Informe de Augas de Galicia do 21.08.2023

“Con data 03/03/2023, XXX presentou unha queixa solicitando a revisión do río que vai dende o monte de Ancas ata a rúa Forxa, no concello de Neda. En dita solicitude pedía o reacondicionamento do leito do río e a construción dun muro na marxe da canle para evitar o arrastre de terra.

Desprazados os técnicos o día 08 de marzo de 2023, constatouse que o tramo do río Innominado no lugar de A Forxa, está moi alterado pola presión urbanística do entorno, con tramos da canle canalizados e modificados polas construcións existentes nas marxes ou no propio DPH.

Todas estas alteracións provocan unha modificación das condicións naturais da canle, polo que este tramo considérase un tramo fluvial urbano, segundo a definición recollida na Instrución 1/2019 de Directrices Técnicas de Conservación Fluvial, e polo tanto as labores de conservación e mantemento deberan ser realizadas polos concellos.

Polo mencionado anteriormente, Augas de Galicia, non executará a tarefas solicitadas por seren competencia do Concello de Neda, o que se lle comunica para que leve a cabo as actuacións que estime oportunas.

Por último, recordar que as labores de conservación e mantemento de leitos poden e deben ser promovidas por outros actores, tanto públicos coma privados, sen prexuízo do seu control polos organismos de bacía. Este tipo de actuacións son autorizables polo organismo, polo que se insta a que soliciten autorización ao mesmo. Neste sentido, na actualidade existen dous tipos de procedementos segundo a natureza dos traballos a desenvolver: o de Autorización de obras ou traballos no Dominio Público Hidráulico e zona de policía de leitos, procedemento AU113A, o segundo é o sistema de Declaración Responsable para actuacións menores de mantemento e/ou conservación do Dominio Público Hidráulico, procedemento AU113C, aprobada polo Decreto 42/2020, do 30 de xaneiro, polo que modifican determinadas disposicións vixentes en materia de augas.

Ámbalas dúas poden consultarse e tramitarse seguindo as instrucións publicadas na páxina oficial de Augas de Galicia https://augasdeg Galicia.xunta.gal/tema/c/Xestions_coa_ahg".

Obra incorporado a este expediente, comunicación dirixida por Augas de Galicia ao Concello de Neda con RS 624667/RX727789 de data 12/04/23.

Valorado o contido de dito informe, foi trasladado a ese **Concello de Neda**, que remitiu información quedando incorporada con data do **05/01/2024**:

Consta no expediente o informe do Arquitecto municipal, XXX, co asunto Requirimento da Valedora do Pobo referido á queixa presentada por XXX ante o organismo de bacía Augas de Galicia, asinado o 21.12.2023.

"En resposta á solicitude formulada, vista a documentación que se achega, o Arquitecto Municipal que subscribe emite o seguinte informe.

ANTECEDENTES:

Obran no expediente do asunto escritos remitidos pola Valedora do Pobo referidos a escrito de queixa presentado por D. XXX polo estado de abandono no que se atopa "un río no concello de Neda, concretamente o río que baixa desde o Monte de Ancos, pola Rúa do Vilar, Rúa Forxá,

Rúa Castiñeiro (en Casadelos) e desemboca na Ría de Ferrol” coñecido como rego de O Calexón.

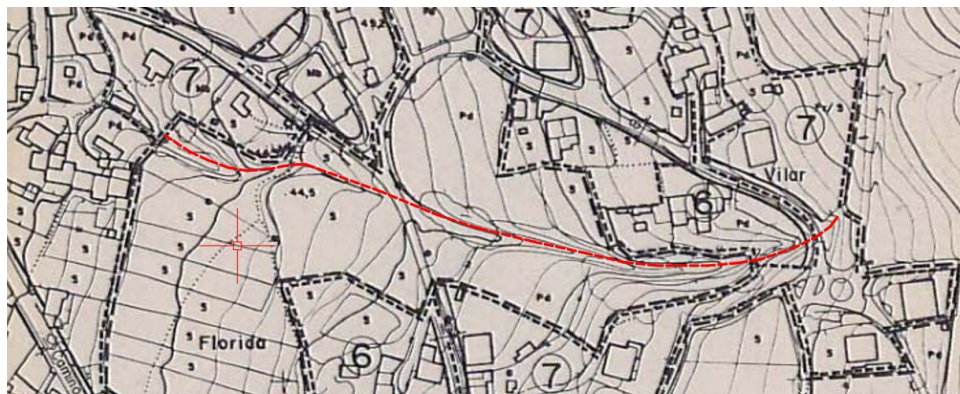
Se cita no escrito a resposta de Augas de Galicia invocando a aplicación da Instrución 1/2019 de directrices técnicas de conservación fluvial de carácter ordinario, en base á revisión do tramo do río indicado no que “constataron que estaba moi alterado pola presión urbanística do entorno, con canalizacións e modificacións polas construcións existentes nesas marxes” chegando á conclusión que procede considerar o devandito tramo como urbano, polo que as tarefas de mantemento corresponden, segundo a citada Instrución 1/2019, ás entidades locais, por remisión a Sentencia do Tribunal Supremo Nº 1962/2017 recollida na Instrución. De resultas do que antecede, se deduce o presente INFORME:

Consultado o rexistro de entrada do concello, non consta se teña requirido a esta Administración, nin por parte do xa citado XXX, nin por parte de Augas de Galicia, para a realización de actuación algunha na canle obxecto do presente documento.

Do exame das circunstancias expostas por Augas de Galicia transcritas no escrito da Valedora do Pobo en referencia á consideración de “tramo fluvial urbano” en base ó disposto na Instrución 1/2019 de directrices técnicas de conservación fluvial de carácter ordinario, compre realizar as seguintes observacións:

Se indica na transcripción da resposta de Augas de Galicia que a canle está moi alterada pola presión urbanística do entorno, con canalizacións e modificacións polas construcións existentes nesas marxes; pero na Instrución á que se remiten invocan a Sentencia do Tribunal Supremo “que interpreta o artigo 28.4 da Lei 10/2001, de 5 de xullo, que aproba o Plan hidrolóxico nacional (LPHN), no senso de declarar que corresponde ós concellos a realización de actuacións de mantemento e limpeza das canles públicas que discorren polas zonas urbanas” o cal no se corresponde exactamente coas apreciacións realizadas.

As imaxes que seguen ilustran o trazado da canle sobre o planeamento urbanístico, e en imaxe aérea:





Como se pode observar, a canle atravesa zonas de solo cualificadas baixo as determinacións da ordenanza Nº 6 de edificación agrupada en solo de núcleo rural tradicional, e o tramo fora da delimitación da devandita ordenanza, solo rústico común. Respecto da presión urbanística presuntamente detectada, humildemente, o técnico que subscribe non acada a percibila; en calquera caso resulta evidente que en absoluto se trata dunha canle que discorra “polas zonas urbanas” consonte a Sentencia reproducida na instrución; mais, todo o contrario, discorre ao longo de 251 metros por solo RUSTICO, e tan so ó longo de 31 metros por SOLO DE NUCLEO RURAL; non existe, no entorno inmediato, ZONA URBANA algunha.

Toda vez que Augas de Galicia invoca a interpretación dunha Instrución para desviar a responsabilidade do mantemento da canle cara a este Concello, convén lembrar que as instrucións non teñen carácter normativo debido a que van dirixidas aos órganos administrativos destinatarios das mesmas e non van dirixidas a terceiros alleos ao devandito ámbito.

A devandita Instrución remite, no seu apartado III de criterios relativos a actuacións comúns de conservación e mantemento fluvial en tramos urbanos á cartografía contida no visor aloxado na páxina web de cartografía dixital <https://mapas.xunta.gal/visores/dhgc/>, na que se pode observar a seguinte delimitación:



Pódese observar que a meirande parte do tramo superficial (o tramo recto situado ó oeste descorre canalizado) é categorizado polo propio organismo de bacía como non urbano (se consideran tramos urbanos os tramados en cor gris) de xeito que, incluso asumindo tal delimitación (toda vez que contida nunha instrución, tal delimitación non foi sometida a trámite de audiencia a esta Administración, nin é susceptible de recurso) a resposta xenérica de Augas de Galicia respecto da consideración do tramo obxecto da denuncia como tramo fluvial urbano non resulta axeitada.

Convén lembrar, en derradeiro lugar, que o mantemento de especies de ribeira, en noiros que, como o propio administrado indica no seu escrito, acadan alturas de ata sete metros, teñen un efecto estabilizador dos citados noiros polo “cosido” que as raíces das diferentes especies vexetais efectúan sobre os distintos estratos do solo, de xeito que resulta frecuente que logo de desbroces ou sacas vexetais nos bordes das canles, se produzan desprendementos de terras cara ós mesmos, polo que as tarefas de mantemento esixen especial coidado e coñecemento da natureza da canles, das propias especies, e da natureza dos noiros en que proliferan.

De resultas de todo o que antecede, entende o técnico que subscribe, salvando opinión mellor formada en contra, que non está o Concello de Neda a desatender a petición do xa citado XXX, toda vez que non se solicitou actuación algunha por parte deste concello.

De similar xeito, entende o técnico que subscribe que é competencia do organismo de bacía Augas de Galicia o mantemento da canle citada, toda vez que o seu trazado se produce por solo rústico na súa meirande parte, e, en contra do mantido no informe de Augas de Galicia,

non se acada a observar presión urbanística algunha, nin modificación algunha do trazado da canle, que muden a natureza da zona percorrida polo mesmo, de rústica a urbana.
O que se informa, ós efectos oportunos”

A fin de avanzar na investigación, solicítouse **informe complementario a Augas de Galicia (18.03.2024)**

Con data 03/03/2023, tivo entrada en Augas de Galicia a solicitude formulada por XXX de reacondicionamento do leito do río que vai dende o Monte de Ancos ata a rúa Forxa no Concello de Neda, así como a construción dun muro na marxe de dita canle para evitar arrastres de terras.

Consecuencia de tal solicitude, con data do 08/03/2023, o persoal de Augas de Galicia realiza a inspección ao lugar indicado polo solicitante, constatándose que o tramo obxecto da solicitude é un tramo moi alterado con elevada presión urbanística da contorna, con tramos da canle canalizados e modificados polas construcións existentes nas marxes ou no propio DPH. Todas estas alteracións provocan unha modificación das condicións naturais da canle, polo que este tramo considerase un tramo fluvial urbano.

Con data do 11/04/2023, Augas de Galicia remitiu escrito de contestación ao interesado así como ao Concello de Neda, indicándolles que Augas de Galicia non levará a cabo as tarefas solicitadas por tratarse dunha actuación que non é da súa competencia.

Con data do 30/06/2023 ten entrada neste organismo a queixa referenciada, na que se require informe respecto da limpeza dun tramo da canle dun río innominado no Concello de Neda. Informe que é remitido o 14/07/2023.

Con data do 17/01/2024 recíbese en Augas de Galicia escrito da Valedora do Pobo, no que se adxunta notificación emitida polo Concello de Neda.

4. OBJETO DO INFORME

Este informe redáctase a petición da Secretaría Xeral de Augas de Galicia, para fundamentar a contestación o escrito remitido pola Valedora do Pobo.

5. DESCRICIÓN DO TRAMO OBJETO DA SOLICITUDE

Lonxitude (m):	576,28
Cota inicio (m)	83
Cota final (m)	1
Pte canle (%)	14,40

Os datos xeométricos do rego innominado son:

A canle do Rego Innominado caracterízase por unha pequena lonxitude e unha elevada pendente, que recolle as augas de parte da ladeira do Monte dos Ancos e desemboca directamente no mar.

O longo do seu percorrido, a canle discorre por zonas totalmente alteradas, onde a canle está canalizada.

Nas imaxes seguintes pódese apreciar a presión urbanística e a modificación da canle respecto do seu estado orixinal.



Imaxe nº1



Imaxe nº2



Imaxe nº12

Existen outros puntos do trazado onde a canle está delimitada por muros.



Imaxe nº3



Imaxe nº9



Imaxe nº11

Ao longo do trazado da canle existen obstáculos que ocupan a totalidade do Dominio Público Hidráulico



Imaxe n°5



Imaxe n°7



Imaxe n°10

O trazado da canle interfere con varias estradas/camiños, nestes puntos existen obras de fábricas para o paso do caudal de avenida



Imaxe n°2



Imaxe n°6



Imaxe n°11

No tramo onde a canle discorre a altura da parcela do solicitante, os terreos das parcelas sitúanse a unha cota moi superior a canle. Entre a canle e a parcela existe un noiro de terra sen apenas vexetación arbustiva e arbórea. En parte do noiro existe unha malla de protección.

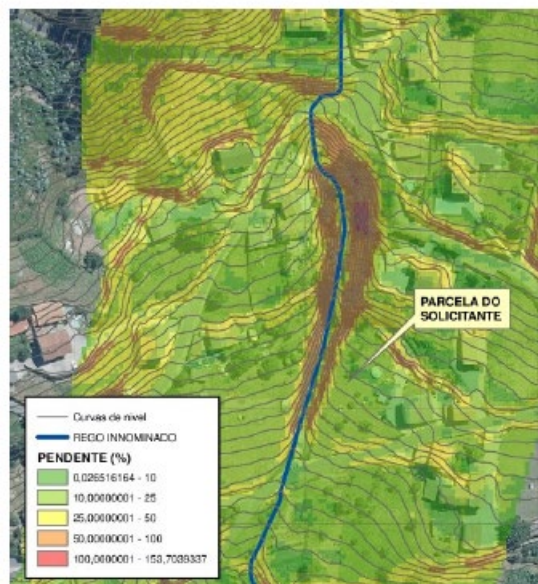


Imaxe n°4

O rego innominado no tramo que discorre xunto a parcela do solicitante ten as seguintes características xeométricas:

Lonxitude (m):	160,95
Cota inicio (m)	72
Cota final (m)	48
Pte canle (%)	14,91

Nesta zona, como se aprecia na imaxe adxunta, as pendentes transversais do terreo entre a canle e as parcelas son moi elevadas, superiores o 100% de pendente.



Augas abaixo da parcela do solicitante o tramo do rego Innominado, non ten alteracións aparentes, pero o comportamento hidráulico do caudal de avenida está condicionado cas alteracións existentes augas arriba.



6. Análise da contorna da canle

A canle está, en gran parte do tramo, alterado das súas condicións naturais, tal e como se pode apreciar nas fotografías presentadas. Estas alteracións e modificacións son debidas a presenza de muros, tramos da canle canalizados, edificacións, etc..., todos estes elementos condicionan o comportamento hidráulico do caudal de avenida.

A presenza de gran numero de camiños que cruzan a canle obriga a existencia de obras de fábrica para salvar a canle, estas obras de paso son puntos críticos para o paso do caudal de avenida, debido o estreitamento da canle.

Estas alteracións son debidas a presenza actividade humana na contorna (Vivendas, vías de comunicación, etc...), polo que o uso do solo, a nivel hidrolóxico e hidráulico, cualifícase como trama urbana segundo a definición da Instrución 1/2019 de conservación fluvial.

As características xeométricas da canle (lonxitude e pendente) condicionan o comportamento hidráulico da mesma. A pendente tan elevada provoca tempos de concentración de caudal moi baixos, polo que durante os episodios de fortes precipitacións o caudal de avenida discorre de maneira inmediata pola canle a grandes velocidades e por conseguinte con un alto poder erosivo.

As modificacións na sección da canle (estreitamentos e canalizacións) provocan elevacións da velocidade do caudal de avenida, e un maior poder erosivo.

As contornas fluviais son sistemas dinámicos caracterizados pola circulación dun caudal líquido (auga de escorrenta) e un caudal sólido (sedimentos e elementos arrastrados polo caudal líquido). Esta dinámica fluvial provoca a aparición de fenómenos erosivos e de sedimentación ao longo da canle, formando parte da propia natureza da canle.

7. Conclusión

Unha vez analizado de novo o tramo e as características da contorna, conclúese:

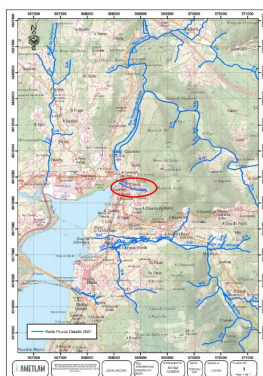
A nivel hidrolóxico e hidráulico, tanto a canle como a contorna, están dominados por alteracións provocadas pola actividade humana, onde predominan as edificacións e infraestruturas sobre os espazos naturais. Segundo establece a Instrución 1/2019 nos tramos

alterados e modificados, as labores de conservación e mantemento deberán ser executadas polo promotor das obras que causan ditas alteracións.

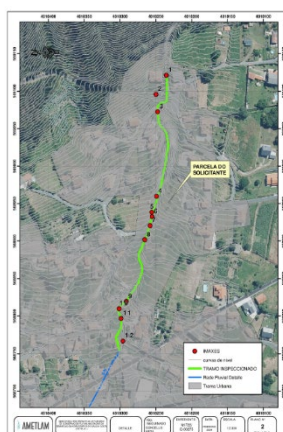
A presenza de erosións e arrastres de elementos sólidos é unha característica natural dos sistemas fluviais, fenómenos que poden verse potenciados ou diminuídos polas alteracións da canle.

Por todo o anterior, considérase que as labores de conservación e mantemento non son competencia de Augas de Galicia ao ser unha canle moi alterada nas súas condicións hidrolóxicas e hidráulicas. Así como por considerarse que o tramo é un tramo fluvial urbano. A competencia para a execución das actuacións de conservación e mantemento é municipal e/ou dos actores que promoveron as alteracións existentes.

8. PLANO DE LOCALIZACIÓN



9. ORTOFOTO



Informe complementario de Augas de Galicia

Dende Conservación fluvial, comunícase o seguinte, despois de revisar os condicionantes do tramo de río e da contorna solicitado:

En primeiro lugar, remarcar que a Sentenza do Tribunal Supremo nº 1962/2017, do 13 de decembro“ que interpreta o artigo 28.4 da Lei 10/2001, de 5 de xullo, que aproba o Plan Hidrolóxico Nacional (LPHN) di que “a efectos de actuacións nos leitos públicos cando de zonas urbanas se trata, a competencia non pode ser outra que a municipal...”.

Para a definición das zonas urbanas, Augas de Galicia, como organismo de bacía, publicou con data 18/01/2019, no DOG nº13 a Instrución 1/2019, 7 de xaneiro, para o establecemento de directrices técnicas de conservación fluvial de carácter ordinario. Dito documento, no seu punto I, define os tramos urbanos como “os tramos fluviais que discorren por zonas de asentamento de poboacións ou de actividades económicas, dispostas en trama urbana, onde predominen as edificacións e infraestruturas sobre os espazos rurais ou naturais”. Así mesmo, o punto III do seu ANEXO atribúe expresamente ás entidades locais, a execución das actuacións ordinarias de conservación e mantemento fluvial dos leitos públicos que descorren polas zonas urbanas.

Tal definición de tramo urbano recóllese tamén no artigo 29 do Real decreto 48/2023, de 24 de xaneiro, polo que se aproba o Plan Hidrolóxico da Demarcación Hidrográfica de Galicia-Costa (PHGC).

Neste mesmo sentido se pronuncian as sentenzas do Tribunal Supremo núm. 1489/2012, 4626/2017 e 3338/2021, que sentan xurisprudencia nesta materia, indicando que, ao amparo do artigo 28.4 da Lei 10/2001, de 5 de xullo, do Plan Hidrolóxico Nacional, para as actuacións ordinarias nos leitos en tramos urbanos, a Administración competente é a que ostenta a competencia en materia de ordenación do territorio e urbanismo; entendendo por “espazo urbano” non só a delimitación estrita do casco urbano, senón todo aquel espazo dentro do municipio que sufra a influencia da poboación, en concreto entendendo que as “zonas urbanas” teñen, nestes casos, un significado autónomo, pois o determinante non é tanto a concreta clasificación urbanística dos terreos que atravesa o río, canto que se trate dun espazo materialmente urbano, isto é, dun pobo ou cidade e da súa contorna; e por “limpeza ordinaria” a que abarca a retirada de residuos asimilables a urbanos (lixo, escombros, electrodomésticos, mobles, etc....), así como a retirada de vexetación que pola súa densidade

poida dar lugar a problemas de tipo sanitario, tapóns, estancamento, etc. Só en defecto de atribución expresa da competencia a outra Administración ou a outros usuarios do dominio público hidráulico, e sen prexuízo, das técnicas de colaboración entre Administracións, a competencia para as operacións materiais ordinarias de limpeza dos leitos públicos corresponde ao organismo de conca.

Non se da neste caso a excepción de falta de atribución expresa, pois esta atribución existe a prol das entidades locais en virtude tanto da Instrución 1/2019, como do PHGC.

De acordo co exposto, corresponde á Administración Municipal a limpeza ordinaria dos leitos públicos situados en zonas urbanas, entendendo por tal aquel espazo dentro do municipio que sufra a influencia da poboación ou de actividades económicas, ou onde predominen edificacións e infraestruturas sobre os espazos rurais ou naturais.

A presión urbanística que se observa no tramo de río analizado, muros, tramos canalizados, edificacións, infraestruturas existentes, obras de paso, etc, modifica e altera as condicións naturais da canle. A presenza de obras de fábrica, para salvar a canle, están a xerar puntos críticos para o paso do caudal de avenida debido ao estreitamento que provocan. Estas modificacións na sección da canle provocan elevacións de velocidade do caudal de avenida, o que repercute cun maior poder erosivo. Recordar que as contornas fluviais son sistemas dinámicos, polo que a presenza de erosións e arrastres de elementos sólidos é unha característica dos sistemas fluviais, fenómenos que poden verse potenciados polas alteracións respecto do seu estado natural.

Tanto a canle como a contorna están dominados por estas alteracións, provocadas pola actividade humana, onde predominan as edificacións e infraestruturas sobre os espazos naturais.

Por todo o anterior, Augas de Galicia considera este tramo como un tramo fluvial urbano, segundo a definición recollida na mencionada Instrución 1/2019 de Directrices Técnicas de Conservación Fluvial, e polo tanto as labores de conservación e mantemento deberán ser realizadas polo Concello de Neda.

Lembrar que as labores de conservación e mantemento de leitos poden e deben ser promovidas por outros actores, tanto públicos coma privados, sen prexuízo do seu control polos organismos de bacía. Este tipo de actuacións son autorizables polo organismo, polo que se insta a que soliciten autorización á mesma.

Mencionar que o visor da Demarcación Hidrográfica de Galicia Costa, na súa última actualización (Febreiro 2024), ten identificado todo o tramo do río analizado como superficie de trama urbana polas consideracións anteriormente descritas. Estes valores establécense sempre en función da definición establecida na Instrución 1/2019 anteriormente citada.”

Informe complementario do Concello de Neda do 08.07.2024

Se indica na transcripción da resposta de Augas de Galicia que a canle está moi alterada pola presión urbanística do entorno, con canalizacións e modificacións polas construcións existentes nesas marxes; pero na instrución á que se remiten invocan a Sentencia do Tribunal Supremo "que interpreta o artigo 28.4 da Lei 10/2001, de 5 de xullo, que aproba o Plan hidrolóxico nacional (LPHN), no senso de declarar que corresponde ós concellos a realización de actuacións de mantemento e limpeza das canles públicas que discorren potas zonas urbanas" o cal non se corresponde exactamente coas apreciacións realizadas.

As imaxes que seguen ilustran o trazado da canle sobre o planeamento urbanístico, e en imaxe aérea:



Como se pode observar, a canle atravesa zonas de solo cualificadas baixo as determinacións da ordenanza N° 6 de edificación agrupada en solo de núcleo rural tradicional, e o tramo foro da delimitación da devandita ordenanza, solo rústico común. Respecto da presión urbanística presuntamente detectada, humildemente, o técnico que subscribe non acada a percibila; en calquera caso resulta evidente que en absoluto se trata dunha canle que discorra "polos zonas urbanas" consonte a Sentencia reproducida na instrución; mais, todo o contrario, discorre o longo de 251 metros por solo RUSTICO, e tan so ó longo de

31 metros por SOLO DE NUCLEO RURAL; non existe, no entorno inmediato, ZONA URBANA algunha.

- Toda vez que Augas de Galicia invoca a interpretación dunha Instrución para desviar a responsabilidade do mantemento da canle cara a este Concello, convén lembrar que as instrucións non teñen carácter normativo debido a que van dirixidas aos órganos administrativos destinatarios das mesmas e non van dirixidas a terceiros alleos ao devandito ámbito.

A devandita Instrución remite, no seu apartado III de criterios relativos a actuacións comúns de conservación e mantemento fluvial en tramos urbanos á cartografía contida no visor aloxado na páxina web de cartografía dixital



<https://mapas.xunta.gal/visores/dhqc/>, na que se pode observar a seguinte delimitación:

Pódese observar que a meirande parte do tramo superficial (o tramo recto situado ó oeste descorre canalizado) é categorizado polo propio organismo de bacía como non urbano (se consideran tramos urbanos os tramados en cor gris) de xeito que, incluso asumindo tal delimitación (toda vez que contida nunha instrución, tal delimitación non foi sometida a trámite de audiencia a esta Administración, nin é susceptible de recurso) a resposta xenérica de Augas de Galicia respecto da consideración do tramo obxecto da denuncia como tramo fluvial urbano non resulta axeitada.

De resultas de todo o que antecede, é parecer do técnico que subscribe, salvando opinión mellor formada en contra, que non corresponde o Concello de Neda actuación algunha no devandito regato, por entender que é competencia do organismo de bacía Augas de Galicia o mantemento da canle citada.”

Avanzando na investigación, recíbese novo **Informe de Augas de Galicia de data 10.09.2024:**

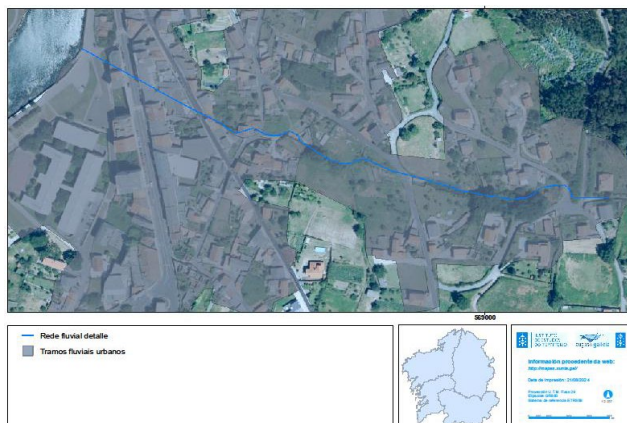
“... A maior abastanza cómpre precisar, dun lado, que a expresión «tramo fluvial urbano» non pode ser entendida como equivalente do que, conforme á lexislación urbanística, é solo urbano; a idea de «tramo fluvial urbano» ten aquí un significado autónomo, pois o determinante non é tanto a concreta clasificación urbanística dos terreos que atravesada o río, canto que se trate dun espazo

materialmente urbano; isto é, a existencia dunha presión urbanística (muros, tramos canalizados, edificacións, infraestruturas existentes, obras de paso, etc.) que modifiquen e alteren as condicións naturais da canle, como ocorre no tramo de río obxecto deste expediente.

Doutro, non é correcta a apreciación feita pola entidade local da cartografía contida no visor de Infraestrutura de Datos Espaciais da demarcación hidrográfica de Galicia-Costa –IDE-DHGC– (<https://mapas.xunta.gal/visores/dhgc/>) ao sinalar que *“Pódese observar que a meirande parte do tramo superficial (o tramo recto situado ó oeste descorre canalizado) é categorizado polo propio organismo de bacía como non urbano [...]”*; o leito atópase integramente cualificado como tramo fluvial urbano no visor conforme á definición establecida na Instrución 1/2019, do 7 de xaneiro, e a reiterada e constante xurisprudencia (xúntase información do Visor IDE-DHGC).

Por todo o anterior, considérase que as actuacións, de conservación e mantemento, non son competencia de Augas de Galicia ao tratarse dun tramo fluvial urbano, correspondendo ditas actuacións á administración municipal.

Anexo 1. Información Visor IDE-DHGC

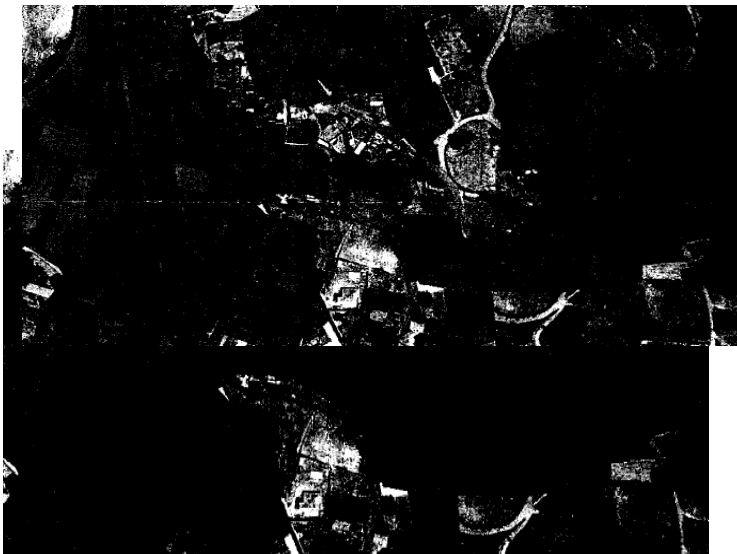


Con data do 08.11.2024 recíbese novo Informe do Concello de Neda

Asemade se citaba no escrito a resposta de Augas de Galicia invocando a aplicación da Instrución 1/2019 de directrices técnicas de conservación fluvial de carácter ordinario, en base á revisión do tramo do río indicado no que *"constataron que estaba moi alterado pola presión urbanística do entorno, con canalizacións e modificacións polas construcións existentes nesas marxes"* chegando á conclusión que procede considerar o devandito tramo como urbano, polo que as tarefas de mantemento corresponden, segundo a citada Instrución 1/2019, ás entidades locais, por remisión a Sentencia do Tribunal Supremo Nº 1962/2017 recollida na Instrución.

O informe deste servizo concluía que que non estaba o Concello de Neda a desatender a petición do xa citado XXX, toda vez que polo devandito Administrado non se solicitou actuación algunha por parte deste concello, e consultado o rexistro de entrada do Concello, non consta se teña requirido a esta Administración, nin por parte do xa citado XXX, nin por parte de Augas de Galicia, para a realización de actuación algunha na canle obxecto do presente documento; e que entendía o técnico que subscribe que é competencia do organismo de bacía Augas de Galicia o mantemento da canle citada, toda vez que o seu trazado se produce por solo rústico na súa meirande parte, e, en contra do mantido no informe de Augas de Galicia, no se acada a observar presión urbanística algunha, nin modificación algunha do trazado da canle, que muten a natureza da zona percorrida polo mesmo, de rústica a urbana.

... remite a informe complementario de Augas de Galicia de data 23 de febreiro de 2024 no que se instrúe a esta Administración sobre a "expresión tramo fluvial urbano" non entendida como equivalente do que conforme á lexislación urbanística é solo urbano; instrución innecesaria: xa era así como se entendía por parte desta Administración, que xustificou a súa postura na imaxe aérea da bacía no tramo que nos ocupa, na que se aprecia a inexistencia de presión urbanística algunha, así como na propia cartografía existente -naquel intre- na web cartográfica de Augas de Galicia, que se ilustra:



O novo escrito... incorpora o comentario de que non é correcta a apreciación feita pola entidade local da cartografía contida no devandito visor, e indica que, segundo o devandito visor, o leito atópase integramente cualificado S.2.Tº tramo fluvial urbano incorporando imaxe extractada, que se xunta:

Agora si a totalidade do leito atópase cualificado como tramo urbano, toda vez que se ten modificado a delimitación dos tramos fluviais urbanos, alo menos, para o caso que nos ocupa, sen que se teña producido variación algunha na "antropización" ou na "presión urbanística" da zona que xustifique a ampliación de tal tramo, que semella terse producido "ad-hoc" para dar resposta ás conclusións desta Administración respecto do obriga de mantemento da bacía por parte de Augas de Galicia.

De resultas do que antecede, entende o técnico que subscribe, salvando opinión mellor formado en contra, que nada se aporte no novo requirimento que faga mudar o xa indicado por este servizo no anterior informe, o saber, que non está o Concello de Neda a

desatender a petición do xa citado XXX, toda vez que non se solicitou actuación algunha por parte deste concello; e que é competencia do organismo de bacía Augas de Galicia o mantemento do canle citado, sen perder de vista que cartografía agora modificada -sen sequera dar audiencia o esta Administración, máxime á vista da situación que os ocupa opera no ámbito do instrución I/2019 de directrices técnicas de conservación fluvial de carácter ordinario, lembrando que as instrucións, como xa se indicou, non teñen carácter normativo debido a que van dirixidos os órganos administrativos destinatarios das mesmas e non van dirixidas a terceiros alleos ao devandito ámbito.”

ANÁLISE

Á vista do contido do escrito de queixa, da documentación achegada pola persoa que promoveu este expediente e do que se manifesta nos diferentes informes das Administracións, é preciso facer as seguintes consideracións:

Primeira: O promotor deste expediente, queixábase do estado de abandono no que se atopa un río situado no Concello de Neda, o que baixa desde o Monte de Ancos, pola Rúa do Vilar, Rúa Forxá, Rúa Castiñeiro (en Casadelos) e desemboca na Ría de Ferrol. O tramo do río que vai desde o Monte de Ancos ata a Rúa Forxá está en total situación de abandono... Refería que de Augas de Galicia contestaron que, tras revisar este tramo do río, constataron que estaba moi alterado pola presión urbanística do entorno, con canalizacións e modificacións polas construcións existentes nas marxes e que as tarefas de mantemento deberan de ser realizadas polo Concello de Neda.

Manifestaba o promotor desta queixa que se reunira co Concello de Neda para falar do mantemento do río, e que lle derivaron a Augas de Galicia.

Remataban sinalando que non sabía de quen era a responsabilidade do mantemento do río, se do Concello de Neda ou de Augas de Galicia.

Segunda: Logo dos requirimentos efectuados, incorporáronse diferentes informes de ambos órganos autonómicos e local, respectivamente, así como informes complementarios, máis a data de hoxe non se clarexou a que órgano corresponde efectuar as tarefas de mantemento e conservación do río.

Terceira: No primeiro informe de Augas de Galicia consta: *“Augas de Galicia, non executará as tarefas solicitadas por seren competencia do Concello de Neda, o que se lle comunica para que leve a cabo as actuacións que estime oportunas.”.*

No primeiro informe remitido polo Concello de Neda, consta esencialmente que : *“... entende o técnico que subscribe que é competencia do organismo de bacía Augas de Galicia o mantemento da canle citada, toda vez que o seu trazado se produce por solo rústico na súa meirande parte, e, en contra do mantido no informe de Augas de Galicia, no se acada a observar presión urbanística algunha, nin modificación algunha do trazado da canle, que muden a natureza da zona percorrida polo mesmo, de rústica a urbana.”*

No informe complementario de Augas de Galicia, se sinala, ente outros extremos que, *“ con data do 08/03/2023, o persoal de Augas de Galicia realiza a inspección ao lugar indicado polo solicitante, constatándose que o tramo obxecto da solicitude é un tramo moi alterado con elevada presión urbanística da contorna, con tramos da canle canalizados e modificados polas construcións existentes nas marxes ou no propio DPH. Todas estas alteracións provocan unha modificación das condicións naturais da canle, polo que este tramo considérase un tramo fluvial urbano.*

Con data do 11/04/2023, Augas de Galicia remitiu escrito de contestación ao interesado así como ao Concello de Neda, indicándolles que Augas de Galicia non levará a cabo as tarefas solicitadas por tratarse dunha actuación que non é da súa competencia.”

E conclúe que: *“Por todo o anterior, considérase que as labores de conservación e mantemento non son competencia de Augas de Galicia ao ser unha canle moi alterada nas súas condicións hidrolóxicas e hidráulicas. Así como por considerarse que o tramo é un tramo fluvial urbano.*

A competencia para a execución das actuacións de conservación e mantemento é municipal e/ou dos actores que promoveron as alteracións existentes.”

Sostén Augas de Galicia, que tanto a Instrución 1/2019, 7 de xaneiro, para o establecemento de directrices técnicas de conservación fluvial de carácter ordinario, coma o artigo 29 do Real decreto 48/2023, de 24 de xaneiro, polo que se aproba o Plan Hidrolóxico da Demarcación Hidrográfica de Galicia-Costa (PHGC) definen o tramo urbano e que a atribución é expresa a prol das entidades locais e que considérase que as actuacións, de conservación e

mantemento, non son competencia de Augas de Galicia ao tratarse dun tramo fluvial urbano, correspondendo ditas actuacións á administración municipal.

O Concello de Neda en informe complementario de 08.07.24, di, esencialmente, que a resposta de Augas de Galicia respecto da consideración do tramo obxecto de denuncia como tramo fluvial urbano non resulta axeitada e que non corresponde ao concello actuación algunha no devandito regato, por entender que é competencia do organismo de bacía Augas de Galicia o mantemento da canle citada e que as instrucións non teñen carácter normativo, toda vez que van dirixidas aos órganos administrativos destinatarios das mesmas e non van dirixidas á terceiros alleos ao devandito ámbito.

Cuarta: Céntrase pois, a problemática competencial exposta nesta queixa, en determinar si as actuacións de mantemento e conservación nese tramo fluvial corresponden ao ente local ou ao autonómico.

Esta institución coñece polas queixas que se formulan nesta materia, o conflito de competencias que aflora sobre as que corresponden a cada unha das administracións públicas.

Con respecto ao asunto pronunciáronse diferentes sentencias do Tribunal Supremo, entre elas a nº 2302, de 10 de xuño de 2014 que mantén que a limpeza da canle dos ríos ao seu paso por zonas urbanas non é competencia do organismo de cunca. Sobre a base do disposto no artigo 28.4 da Lei 10/2001, de 5 de xullo, do *Plan Hidrológico Nacional*, afirma que «as actuacións en canles públicas situados en zonas urbanas corresponderán ás administracións competentes en materia de ordenación do territorio e urbanismo, sen prexuízo das competencias hidráulica sobre o dominio público hidráulico».

Advirte de que é preciso matizar, como fai esa Sentenza do Tribunal Supremo de 2014, que a expresión «zonas urbanas» ten aquí un significado autónomo, pois o determinante non é tanto a concreta clasificación urbanística dos terreos que atravesa o río, canto que se trate dun espazo materialmente urbano; isto é dun pobo ou cidade e os seus arredores.

Infírese que conforme á normativa urbanística e de ordenación do territorio da comunidade autónoma, aos Concellos correspóndelles o núcleo esencial da competencia urbanística en zonas urbanas, e dentro destas competencias está a conservación e adecuación dos arrosios cando estes discorren dentro dun termo municipal.

Nesa sentenza o TS declarou que a competencia das labores de limpeza ordinaria das canles dos ríos ao seu paso por zonas urbanas non se atribúe na lexislación de augas ao organismo de conca. Puntualiza o Tribunal que *«aquí non se debate sobre a competencia para efectuar actuacións extraordinarias na canle do río ao seu paso por unha zona urbana. Discútese, máis ben, a que Administración correspóndelle, na devandita zona urbana, a limpeza que podería denominarse ordinaria da canle. Esta observación é importante, porque conduce a enfocar o problema desde o punto de vista das operacións de limpeza cotiá, sen tomar en consideración esporádicas actuacións de maior envergadura ...»* En ningún lugar dise, en suma, que os traballos cotiáns de limpeza da canle dos ríos sexan competencia do organismo de conca.

Admite o Tribunal que o organismo de conca pode asumir esa competencia por vía convencional coa administración correspondente sen pronunciarse sobre cal fose esta.

Noutra sentenza de 13/12/2017 sinala o Tribunal Supremo que a competencia para eses labores ordinarios de limpeza no caso dos arroyos que atravesan o termo municipal é municipal: *“A efectos de actuacións nas canles públicas cando de zonas urbanas trátase, a competencia non pode ser outra que a municipal pois así resulta dos principios que informan o réxime local a partir do postulado constitucional da autonomía local tal como entendeuna o Tribunal Constitucional [sentenzas 37/2014, 121/2012 e 240/2006 e as que nelas se citan]. A falta de disposición expresa de sentido contrario e tratándose de actuacións de execución en zonas urbanas, pode considerarse que a regra é a competencia municipal e a excepción a competencia autonómica. Tal conclusión é coherente, ademais, coas atribucións que as normas legais estatais en materia de réxime local confiren aos concellos respecto do urbanismo”*. Expresamente sinala *“non obstante, podemos dicir que, do mesmo xeito que sucedeu no litixio ao que puxo fin a sentenza de 10 de xuño de 2014 (casación 1489/2012) aquí non se fala de actuacións extraordinarias na canle dos arroyos nos tramos urbanos. Por tanto, o problema é o mesmo e, tal como sucedeu entón, o precepto do que se debe partir é o artigo 28.4 da Lei 10/2001 na interpretación que lle dá este Tribunal Supremo.”*

Quinta: A *“Ley 40/2015, de 1 de octubre, de Régimen Jurídico del Sector Público”*, sinala no artigo 3 os principios xerais a respectar polas administracións nas súas actuacións, e nomeadamente polo que respecta á problemática de fondo desta queixa, convén lembrar:

“1. Las Administraciones Públicas sirven con objetividad los intereses generales y actúan de acuerdo con los principios de eficacia, jerarquía, descentralización, desconcentración y coordinación, con sometimiento pleno a la Constitución, a la Ley y al Derecho. Deberán respetar en su actuación y relaciones los siguientes principios:

- a) *Servicio efectivo a los ciudadanos.*
- b) *Simplicidad, claridad y proximidad a los ciudadanos.*
- e) *Buena fe, confianza legítima y lealtad institucional.*
- f) *Responsabilidad por la gestión pública.*
- i) *Economía, suficiencia y adecuación estricta de los medios a los fines institucionales.*
- k) *Cooperación, colaboración y coordinación entre las Administraciones Públicas.”*

Sabido pois, que as Administracións públicas traballan polo interese xeral, de modo que nas súas actuacións terán que facer todo o posible para servir da mellor maneira á cidadanía e salvagardar o interese público é polo que formularemos a seguinte resolución.

Esta institución considera acaído, que na problemática do fondo desta queixa cómpre que se adopten as medidas de colaboración que sexan precisas por parte das administracións afectadas, para que cada Administración actúe con cantas accións sexan necesarias, todo elo en atención aos principios de eficacia e colaboración administrativa, en defensa dos intereses xerais e da protección do medio ambiente.

CONCLUSIÓN

Por todo o sinalado ata agora considérase necesario, en aplicación do disposto no artigo 32.1 da Lei 6/1984, do 5 de xuño, do Valedor do Pobo, facer chegar ao Concello de Neda a seguinte **suxestión**:

- *“Que respectando a súa autonomía local, se realicen os trámites precisos para asumir a limpeza, mantemento e conservación da canle do río innominado nos tramos dese municipio que segundo o exposto se consideren urbanos”*

Agradézolle de antemán a acollida ao manifestado nesta resolución da Valedora do Pobo, e recórdolle a necesidade de que no prazo dun mes (art. 32.2), dea conta a esta Institución da



aceptación da suxestión formulada, de ser o caso, e das medidas adoptadas para darlle efectividade, tamén se é o caso.

Ademais, facémoslle saber que, en aplicación do principio de transparencia, a partir da semana seguinte á data na que se ditou a presente resolución, esta incluírase na páxina web da institución.

O principio de publicidade das resolucións desta institución refórzase no artigo 37 da Lei 6/1984, cando prevé que o Valedor do Pobo, no seu informe anual ao Parlamento de Galicia, dará conta do número e tipos de queixa presentadas; daquelas que foron rexeitadas e as súas causas, así como das que foron obxecto de investigación e o seu resultado, con especificación das suxestións ou recomendacións admitidas pola administración pública galega.

Reciba un atento saúdo,

María Dolores Fernández Galiño
Valedora do Pobo (en funcións)